

Eigenaarshandleiding

Antaris RB 22



1 Inleiding

Deze handleiding is samengesteld om u te helpen uw vaartuig veilig en met plezier te gebruiken. Zij bevat bijzonderheden over het vaartuig, de meegeleverde of gemonteerde uitrusting, de technische installaties en informatie over gebruik en onderhoud hiervan. Lees haar zorgvuldig door en maak u vertrouwt met het vaartuig voordat u het gebruikt.

Indien dit uw eerste vaartuig is, of indien u overgaat op een ander type vaartuig waarmee u nog niet vertrouwd bent, zorg er dan omwille van uw gemoedsrust en veiligheid voor dat u, alvorens “het commando op u te nemen” voldoende ervaring opdoet in het omgaan met en het bedienen van het vaartuig. Uw handelaar, de nationale of plaatselijke watersportvereniging zullen zeker bereid zijn u te informeren over plaatselijke vaarscholen of competente instructeurs.

BEWAAR DEZE HANDLEIDING OP EEN VEILIGE PLAATSEN OVERHANDIG HAAR AAN DE NIEUWE EIGENAAR WANNEER U HET VAARTUIG VERKOOPT.

In deze handleiding zult u verschillende gevaren niveaus tegen komen onderstaand wordt weergegeven welk symbool welk niveau betekend.

 Gevaar	Duidt op een zeer ernstig direct gevaar met een grote kans op dodelijk of onherstelbaar letsel als gevolg, indien geen passende voorzorgsmaatregelen worden getroffen.
 Waarschuwing	Duidt op een gevaar dat kan leiden tot letsel of dood, indien geen passende voorzorgsmaatregelen worden getroffen.
 Attentie	Duidt op een geheugensteuntje voor veiligheidsmaatregelen of vestigt aandacht op onveilige handelingen die zouden kunnen leiden tot persoonlijk letsel of tot schade aan het vaartuig.

Inhoudsopgave

1 Inleiding	2
1 Algemene scheepsgegevens	4
1.1 Certificering.....	5
1.2 Toegepaste symbolen	6
2 Algemene indeling	7
3 Voorstuwingsysteem.....	8
3.2 Motor en schroefas	12
4.2.1 Elektrische installatie	12
4.2.2 Brandstofsysteem.....	12
3.2.2 Uitlaatsysteem	13
3.2.3 Ventilatiesysteem	13
3.2.4 Motorkoelsysteem	13
4 Veiligheid	14
5 Tuigage en zeilen	15
6.1 Hijsen en strijken van het grootzeil.....	17
6 Algemene installaties.....	18
6.6 Locaties Huiddoorvoeren.....	20
7.1 Veiligheidsuitrusting	21
7.2 Veiligheidsadvies	21
8. Cabriolet kap opvouw instructie.....	22
9 Onderhoud.....	24
10 Garantie bepalingen	25

1 Algemene scheepsgegevens

Naam vaartuig	:RB 22	
Type vaartuig	:Zeilsloep	
HIN code vaartuig	:NL WIO 22010D606	
Rompvorm	:Reddingsloep	
Ontwerper	:Antaris Shipyard	
LH (lengte van de romp)	:6.30	[m]
LWL (lengte van de waterlijn)	:5.40	[m]
BH (Breedte van de romp)	:2.25	[m]
BWL (Breedte van de waterlijn)	:2.05	[m]
TMAX (maximale diepgang van de romp)	:0.70	[m]
Kruiplijn	:8,8/ 7,5 / 1,3 (gaffel/ mast/ gestreken mast)	[m]
Zeiloppervlak	:21	[m ²]
Tankinhoud brandstof	:70[diesel]	[l]
Bouwaard	:polyester	
Gewicht vaartuig, Δ	:1500	[kg]
Ontwerpcategorie	:C	
Maximale motorvermogen	:25	[pk]
Maximale belasting	:800	[kg]
Maximaal aantal personen	:6 volwassenen	

Note: alle maten zijn gemeten overeenkomstig de ISO 8666: Principle data

1.1 Certificering

Zoals u uit de voorgaande gegevens kunt aflezen is Uw vaartuig ingedeeld in ontwerpcategorie C. Onderstaand vindt u de uitleg van de ontwerp-categorieën:

Categorie A - "Oceaan"

Ontworpen voor lange reizen voor voornamelijk zelfstandig opererende vaartuigen, waarbij de windkracht meer dan 8 (schaal van Beaufort) kan bedragen en de karakteristieke golfhoogte meer dan 4 m.

Categorie B - "Zee"

Ontworpen voor zeereizen bij een mogelijke windkracht tot en met 8 (schaal van Beaufort) kan bedragen en een mogelijke karakteristieke golfhoogte tot en met 4 m.

Categorie C - "Kust"

Ontworpen voor het varen in kustwateren, grote baaien, riviermondingen, meren en rivieren bij een mogelijke windkracht tot en met 6 (schaal van Beaufort) en een mogelijke karakteristieke golfhoogte tot en met 2 m.

Categorie D - Beschut"

Ontworpen voor het varen op kleine meren, rivieren, en kanalen bij een mogelijke windkracht tot en met 4 (schaal van Beaufort) en een mogelijke karakteristieke golfhoogte tot en met 0,5 m.

Uw vaartuig is gekeurd en gecertificeerd door:



NEDERLANDS KEURINGSINSTITUUT VOOR PLEZIERVAARTUIGEN

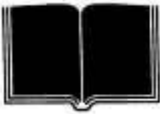







Classificatiebureau voor de pleziervaart

NKIP®(0613)
Postbus 24
8530 AA Lemmer

tel: + 31 514 - 56 42 25
fax: + 31 514 - 56 21 11
E-mail: nkip@cybercomm.nl

1.2 Toegepaste symbolen

Aan boord van uw vaartuig zijn de volgende symbolen en waarschuwingen aan gebracht:

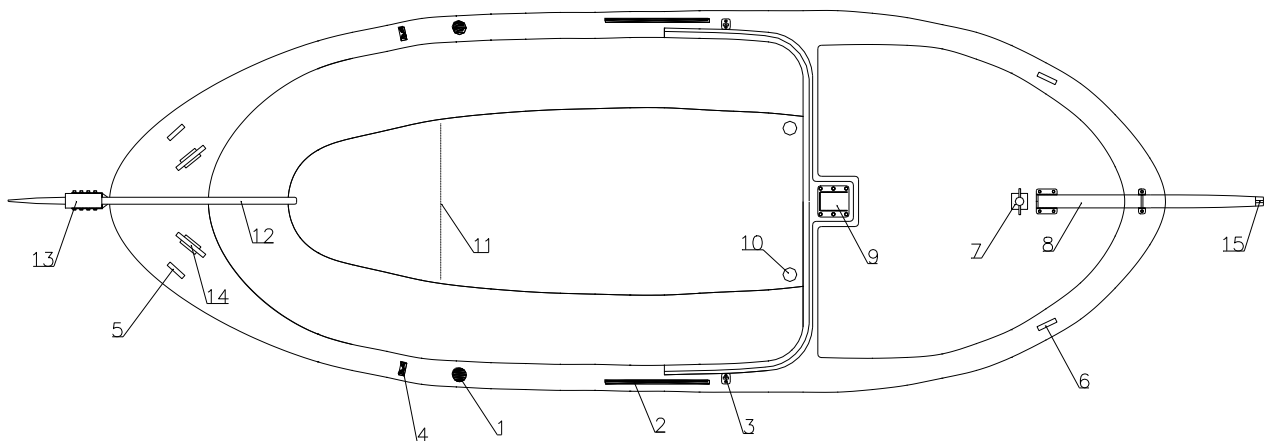
	<p>Lees Eigenaars-handleiding</p> <p>Wordt gebruikt op locaties waar het aan te bevelen is de handleiding te raadplegen</p>		<p>Diesel (vul opening)</p>
	<p>Elektrische spanning</p>		<p>Brandgevaar</p>
	<p>Locatie brandblusser</p>	 <p>AFSLUITER DICT WANNEER NIET IN GEBRUIK</p>	<p>Wordt gebruik als afsluiters in gesloten positie dienen te blijven wanneer niet in gebruik.</p>
	<p>Locatie blusopening motorruimte</p>		<p>Hijspunt</p>

2 Algemene indeling

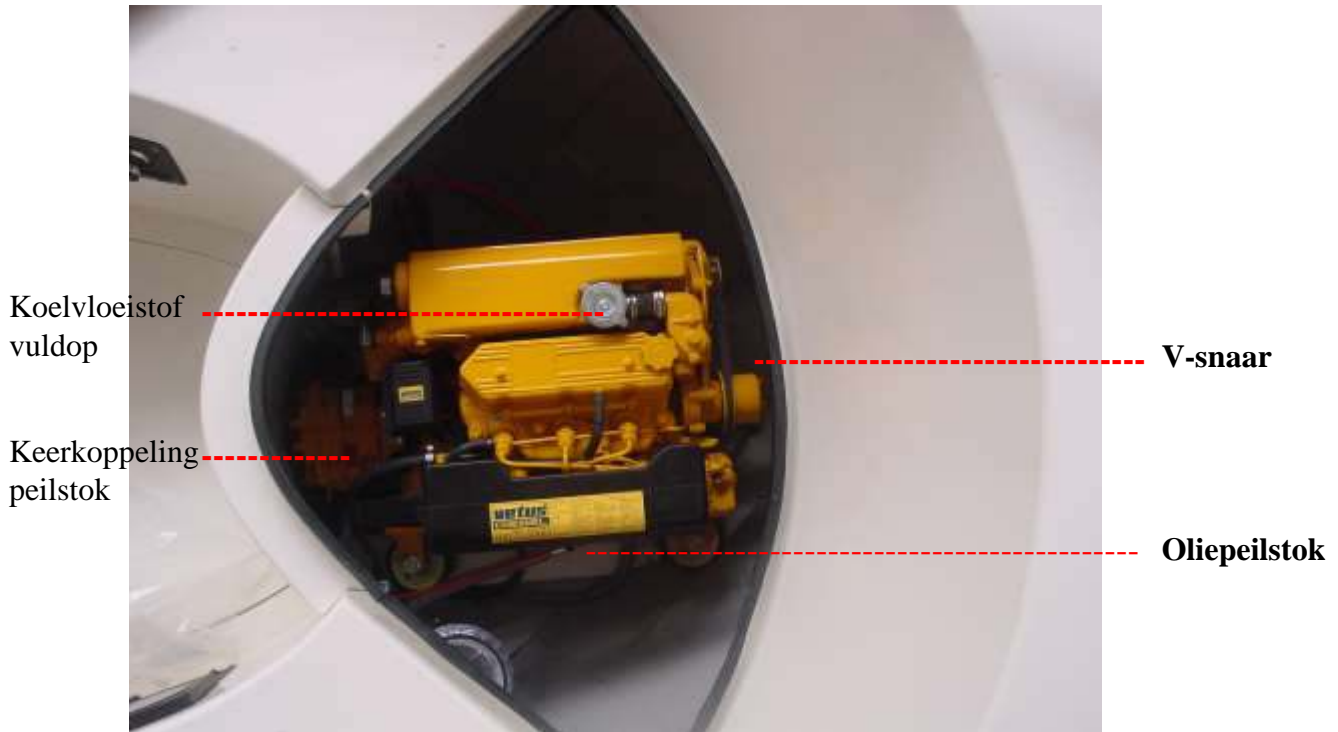
2.1 Zijaanzicht



Bovenaanzicht



3 Voorstuwingsysteem



Bij draaiende motor opletten dat er geen voorwerpen, contact maken met de motor in verband met draaiende delen van de motor



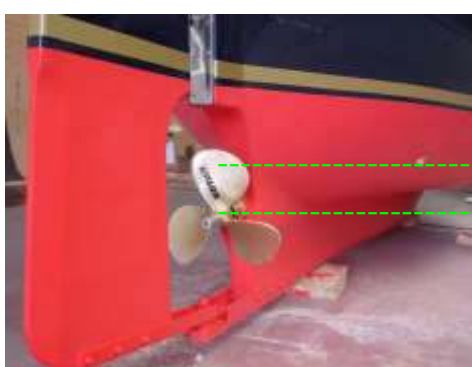
lees het instructie boekje van de motor voor het onderhouden en controleren voor het gebruik van de motor

controleer tijdens inlooperperiode regelmatig het :
oliepeil van de motor
lekkage onder de motor
water in de bilge

1 x Vetus Mitsubishi M.3.09/25 PK

Schroef: Vetus 3 blads 15'x 11'R type nr. P3B

Schroefinstallatie



schroefas

Schroef

Zinkanode



koelwater-
slang

keerring

Schroefas

Schroefas wordt buiten gesmeerd met een watergesmeerd buitenlager.
En binnen wordt de schroefas opgesloten door een met koelwatergesmeerde keerring

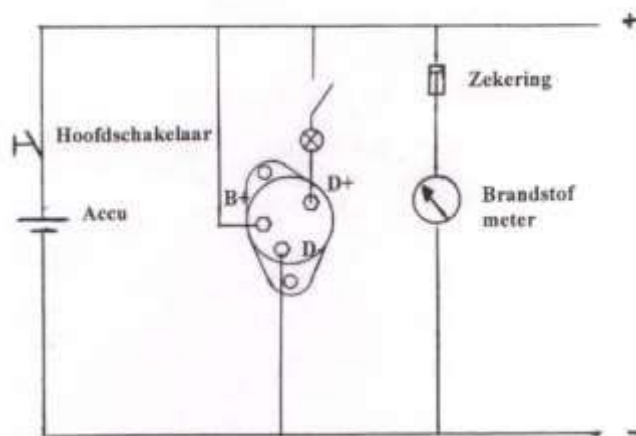
Let op : Schroefas installatie regelmatig controleren op waterlekkage
Indien nodig keerring vervangen

Installaties
Electrische installaties



-----Hoofdschakelaar

-----Accu in accubak



Schema 1



— Zekering van de motor

De spanning wordt geleverd door een 12 V accu van ca. 60 ah

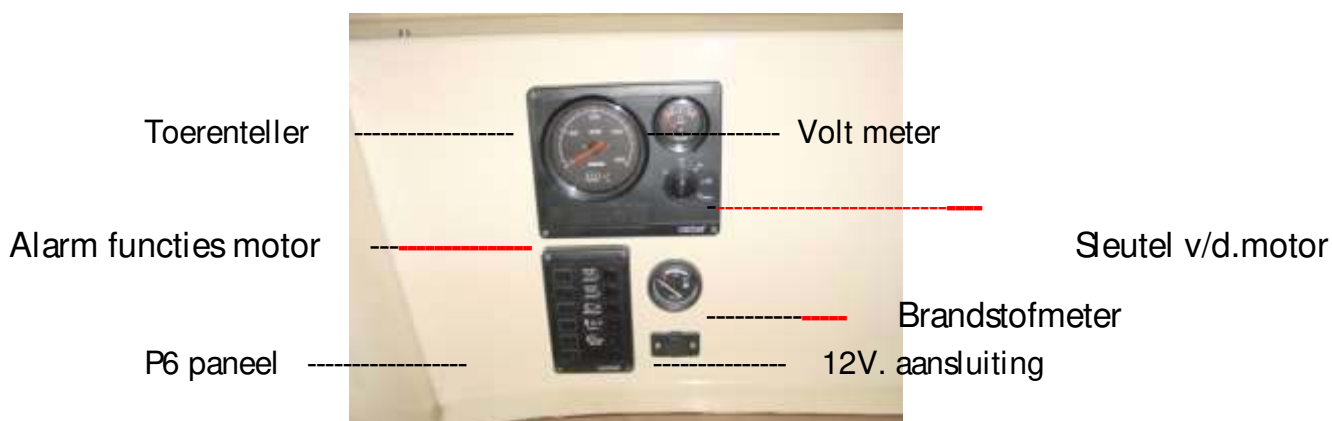
De accu die door uw dealer geleverd wordt, moet in een afgesloten accubak geplaatst worden die vast staat op de daarvoor bestemde plaats.

De hoofdschakelaar moet een kwart slag gedraaid worden om boord spanning te krijgen de motor kan nu volgens de voorschriften van het instructieboekje van de motor gestart worden. Bij langdurig verlaten van de boot hoofdschakelaar uit zetten i.v.m leeg lopen van de accu.

Hoofdschakelaar bij verlaten van de boot of bij enig gevaar verwijderen



Lees het instructieboekje van de Vetus motor voor het juiste gebruik van het instrumenten paneel



Brandstofsysteem



Geen vuur bij het vullen van de tank of openen van de tankdop



Brandstof vuldop is B.B. op het voordek.
Tankinhoud: 70 lt
Zorg voor het weg varen voor voldoende brandstof.



Op de Tankdop staat aangegeven de toegestane brandstofsoort

“Diesel”

In de brandstofleiding is een brandstof filter geplaatst.
Controleer deze regelmatig en vervang het bij elke service beurt

3.2 Motor en schroefas

De scheepsmotor is een Vetus Diesel 25 pk direct gekoelde motor. Hieraan is een zogenaamde V-drive keerkoppeling gemonteerd.

De bediening vindt plaats door middel van morsekabels en een handel in de kuip. In de instructieboekjes van de motor en V-drive staan alle gegevens over gebruik en onderhoud.

De schroefasinstallatie bestaat uit een bronzen schroefaskoker met een rubber buitenlager. In de askoker is een 25 mm. RVS schroefas gemonteerd die aan de binnenzijde wordt afgedicht met een flexibel oliebadlager.

Aan de schroefas is een 3 blads RH bronzen schroef bevestigd.

In de instructieboekjes van de schroefas en het oliebadlager staan alle gegevens over gebruik en onderhoud.

4.2.1 Elektrische installatie

De elektrische installatie bestaat uit een .. Ah accu die zorgdraagt voor het starten van de dieselmotor. De accu is in de SB bakskist ingebouwd en bereikbaar via het achterste SB louverdeurtje.

Er zijn geen stroom aftappunten aanwezig.

4.2.2 Brandstofsysteem

Het brandstofsysteem bestaat uit een 70 liter kunststof tank die ingebouwd is in de voorpunt. De Vulopening zit recht boven de tank op het voordek.

De brandstof toevoerleiding loopt via het brandstoffilter naar de brandstofpomp op de motor. De retourleiding loopt direct van de motor naar de tank. In het instructieboekje van het brandstoffilter staan alle gegevens over onderhoud en gebruik.

Het brandstoffilter bevindt zich direct onder het toegangsluik van de motorruimte.

3.2.2 Uitlaatsysteem

Het uitlaatsysteem bestaat uit een gecombineerde rubber waterlockgeluiddemper die aan de ene kant met uitlaatslang aan de motor is bevestigd en aan de andere kant aan de met uitlaatslang aan de bronzen spiegeldoorvoer gemonteerd is. De spiegeldoorvoer is in de BB spiegel boven de waterlijn gemonteerd.

3.2.3 Ventilatiesysteem



De motorruimte wordt via de bakskisten geventileerd.

Denk er dus goed om dat de bakskisten niet zo vol gestopt worden zodat ventilatie met de buitenlucht en motorruimte mogelijk is.

3.2.4 Motorkoelsysteem

De dieselmotor is direct gekoeld. Dat wil zeggen dat oppervlaktewater via een huiddoorvoer door de motor loopt en vervolgens in het uitlaatspruitstuk wordt ingespoten. Via de 'natte' uitlaat verlaat het koelwater het schip weer.

Om vervuiling in de motor door het oppervlaktewater te voorkomen is er na de huiddoorvoer een waterfilter geplaatst. In het instructieboekje van het waterfilter staan alle gegevens over onderhoud en gebruik. Het waterfilter bevindt zich direct onder het toegangsluik van de motorruimte.

4 Veiligheid

Het ontwerp en de bouw van de Antaris RB22 is veel aandacht besteed aan de veiligheid. De constructie is sterk, de kuip is diep en biedt veel beschutting. Dankzij de dubbele schalen is de boot bovendien onder normale omstandigheden onzinkbaar. Desondanks dient de gebruiker op de hoogte te zijn van van de onderstaande veiligheidsinstructies.

Opmerking: De veiligheid van de RB22 is niet uitsluitend afhankelijk van de eigenschappen van het vaartuig, maar ook van de vaarervaring en zeilervaring van de bemanning, de staat van onderhoud van het vaartuig, de omgevingscondities en het vaargebied.

4.1 Veiligheidsuitrusting

Wanneer u met de boot gaat varen, is het raadzaam te minste de volgende veiligheidsuitrusting mee aan boord te nemen:

Water en winddichte kleding, die het lichaam droog en warm houdt;

Zwemvesten voor alle opvarenden

Anker + ankerlijn van voldoende lengte

Voldoende brandstof voor de motor

Waterkaart, verbanddoos etc.

Gsm-telefoon.

4.2 Veiligvaren

Vaar altijd met geopende zelflozers, behalve tijdens het zeilen

Vaar zodanig rechtop, dat er niet onnodig veel water in de kuip komt.

Vaar niet uit bij windkracht 6 en hoger en bij kans op onweer

5 Tuigage en zeilen

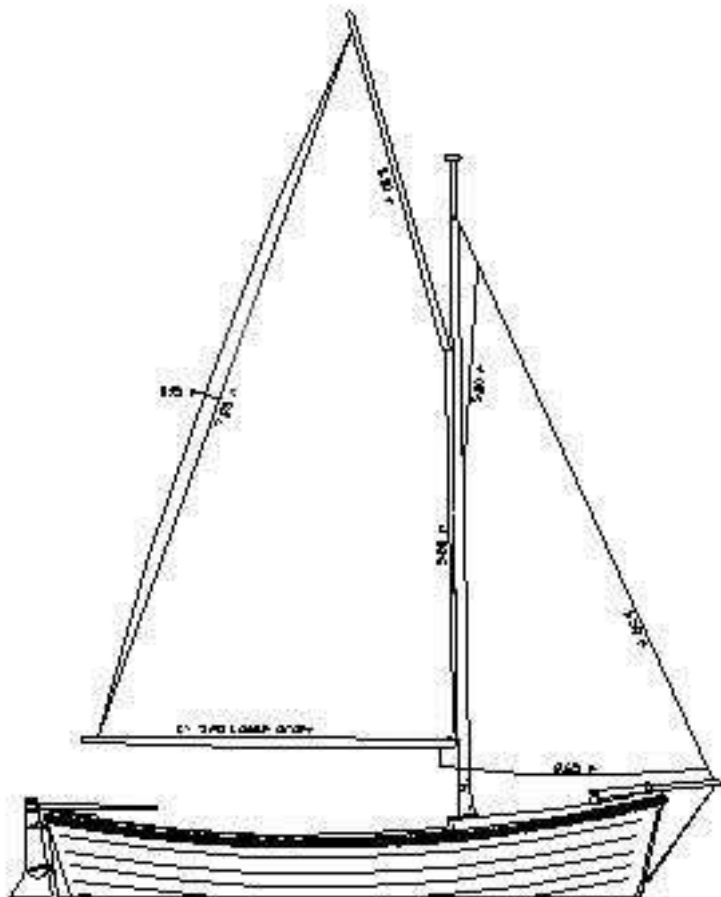
Het schip is uitgerust met een Aluminium mast, giek en gaffel.
De kluiverboom/ boegspriet is gemaakt van teakhout.

Het toegepaste beslag is gemaakt van RVS, geschuurd of hoogglans gepolijst.

Het schip is standaard uitgerust met in totaal 21 m² zeil bestaande uit:

Grootzeil, 14.75 m²,
twee bindreven met knuttels
onderlijk als schuifluik in de giek
bovenlijk als schuifluik in de gaffel
voorlijk met marrellijn
drie polyester zeillatten

rolfok, 6.60 m²,
rolsysteem Hoor





6 Bediening van het grootzeil

6.1 Hijsen en strijken van het grootzeil

Hijsen van het grootzeil

Stuur de boot met de neus in de wind

Hijs de gaffel met de piekeval totdat deze een hoek van ongeveer 45° met de mast maakt.

Hijs vervolgens met beide vallen (klauwval en piekeval) het grootzeil verder omhoog.

Zet de piekeval tijdelijk vast

Span met de klauwval het voorlijk

Zet de gaffel met de piekeval in de goede stand, zodanig dat er tijdens het zeilen geen plooiën in het grootzeil zitten.

Zet het grootschootblok in zijn klem en blokkeer deze met de borg pen en maak de grootschot voldoende los, zodat deze vrij kunnen lopen.

LET OP, de middenstang plaatsen tussen dek en bodem voor het zeilen

Plooiën in het grootzeil kunt u als volgt verhelpen:

Zet het zeil in de richting van de plooi losser. Lukt dit niet:

Trek het zeil in de richting loodrecht op de plooi strakker.

Strijken van het grootzeil

Stuur de boot met de neus in de wind

2. Plaats de mik en blokkeer deze met de borgpen, of zet de kraanlijn strakker

3. Vier de klauwval geheel (of klauw- en pieke gelijktijdig)

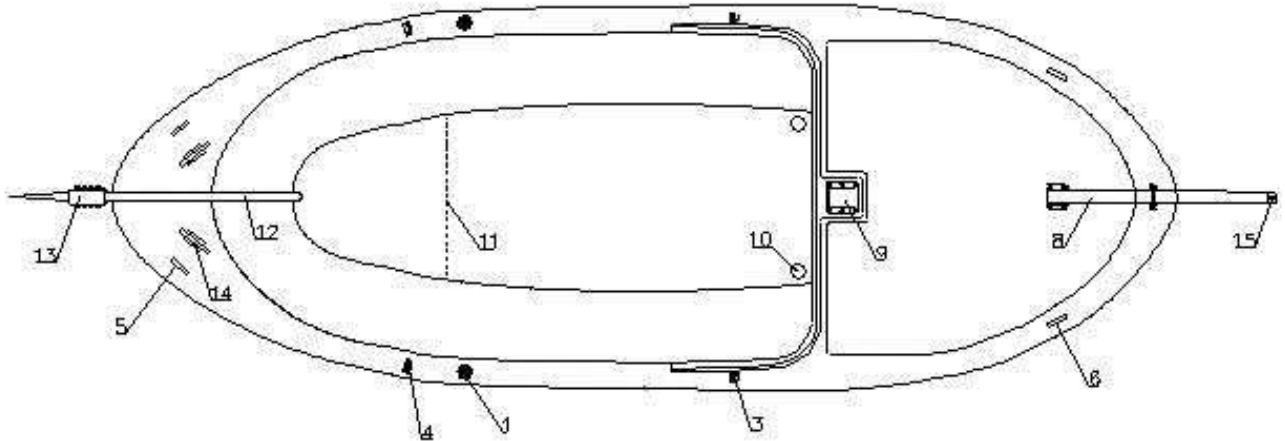
4. Vier de piekeval

5. Vang giek en gaffel op met de mik of de kraanlijn

6. Doek het grootzeil op.

6 Algemene installaties

6.1 Dekplan



- 3 Zijstagputting
- 5 Bolders/ kikkers
- 8 Kluiverboom
- 11 Mastvoet
- 10 Zelflozer
- 12 Helmstok
- 13 Roer
- 15 Voorstagputting

6.2 Lensinrichting

In de motorruimte is een handlenspomp gemonteerd om de bilge op te pompen. Denk er om dat de bilge netjes opgevangen wordt en op verantwoorde manier wordt afgevoerd.

6.3 Zijstagputtingen

De zijstagputtingen zijn door het dek doorgevoerd en worden opgespannen aan de verankering in het schip. De putting is door middel van een spanner aan de verankering bevestigd. Kijk regelmatig de spanning op de spanner na en draai deze regelmatig handvast aan.

6.4 Brandblussysteem

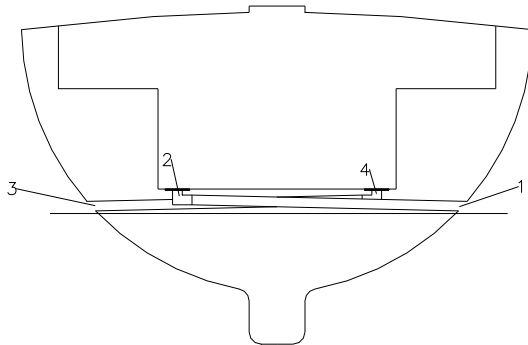


In een van de bakskisten kunt u uw brandblusser los opbergen.

6.6 Locaties Huiddoorvoeren

6.6.1 Zelflozers

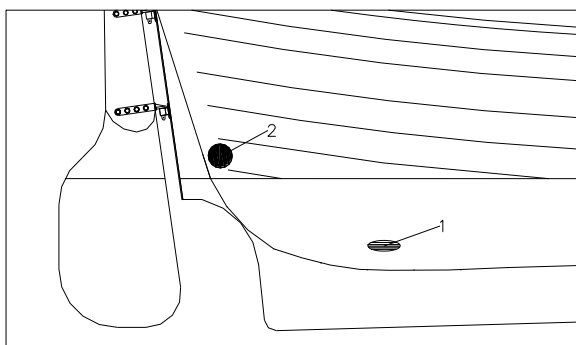
In totaal zijn er twee huiddoorvoeren voor de zelflozers boven de waterlijn. De zelflozers zijn kruislinks verbonden met de huiddoorvoer om waterscheppen tijdens het hellen van het schip te voorkomen. De zelflozers zijn volgens onderstaande tekening ingebouwd.



6.6.2 Motorinstallatie

Voor de motor is één huiddoorvoer onder de waterlijn gemonteerd ten behoeve van het koelwater inlaatsysteem. Dit is een huiddoorvoer met een rooster om vervuiling van het koelwatersysteem te voorkomen.

Het koelwater verlaat het schip weer via de uitlaatdoorvoer. Hier verlaten ook de uitlaatgassen het schip. Deze huiddoorvoer is in de spiegel van het schip boven de waterlijn gemonteerd.



7.1 Veiligheidsuitrusting



Zorg er voor dat voor U gaat varen U de nodige veiligheidsuitrusting aan boord hebt, zoals:
voldoende zwemvesten voor alle opvarenden;
reddingsboei en/ of life-line;
brandblusapparaat;
lichtsignaal/ hoorn;
deugdelijke ankerketting/ -lijn;

7.2 Veiligheidsadvies



Tijdens het varen dient vermeden te worden dat opvarenden buiten het schip gaan hangen of zich op ander gevaarlijke wijze aan boord gedragen.
Tijdens het varen wordt geadviseerd een zwemvest te dragen

8. Cabriolet kap opvouw instructie



Stap 1
Maak spanbandjes los van het achterzeil



Stap 2
Haal de rits aan de metaalzijde van elkaar. Verwijder het achterzeil



Stap 3
Sla de zijkanten naar binnen



Stap 4
Sla de achterpunten tussen de beugels



Stap 5
Maak de voorkant los en sla deze terug over beugel



Stap 6
Neem de beugel bij elkaar



Stap 7
Haal borgpen uit de beugel en leg de kap op het voordek



Stap 8

Rol de kap losjes tot een rol en leg de hoes over de kap heen

Let bij de rits vast maken goed op dat de sluiting goed in elkaar zit.
Probeer zo min mogelijk vouwen in de plastic ramen te maken
Monteren van de kap is stap 8 naar stap 1

9 Onderhoud

9.1 Algemene verzorging

Voor de algemene verzorging gelden de volgende regels:
gebruik zo weinig mogelijk schoonmaakmiddelen, werp de resten niet in het water en;
maak het schip bij voorkeur schoon op de wal;
voorkom krassen op de romp, gebruik een hogedrukspuit;
gebruik geen oplosmiddelen of bijtende wasmiddelen;
lees voor het onderhoud van de motor het instructieboekje goed door. Houdt vooral het motoroliepeil in de gaten. Zorg voor voldoende brandstof en vermors geen brandstof bij het vullen.

9.2 Reparaties

Neem contact op met de jachtbouwer/installateur indien dat nodig is. Hij kan U het beste adviseren en U onderdelen en materialen leveren, waarmee U eventueel zelf de reparaties kunt uitvoeren. Grote reparaties aan romp, dek of motor kunt U beter aan vaklieden overlaten. Uw leverancier kan deze reparatie uitvoeren of deze uitbesteden aan vakbekwame en toegeruste herstellere. Verkeerd uitgevoerde reparaties en werkzaamheden kunnen Uw veiligheid en de betrouwbaarheid van het schip aantasten. Bovendien zou de garantie wel eens in geding kunnen komen.

9.3 Aanpassingen



Neem voor aanpassingen contact op met Uw leverancier/ installateur. Overleg wat U eventueel mag en kan doen bij onderhoud en aanpassingen. Verkeerd uitgevoerde aanpassingen en werkzaamheden kunnen Uw veiligheid en de betrouwbaarheid van het schip aantasten. Bovendien zou de garantie wel eens in geding kunnen komen.

9.4 Hijsen van de boot, en vervoer



Zorg er voor dat tijdens het in/ uit het water hijsen er altijd gehesen wordt met banden onder het schip door. Hijs nooit aan het dek of andere punten.

Zorg ervoor dat tijdens het vervoer over de weg het schip op de juiste wijze ondersteund wordt, dwz onder de kielbalk en kimkielen. Breng dwarsscheepse ondersteuning aan om elke beweging te voorkomen.

9.5 Winterberging

lees voor het winter klaarmaken van de motor de gebruiksaanwijzing hiervoor door; laat dit winter klaarmaken liefst over aan een ervaren monteur, het gaat eerder fout dan U denkt !
voor de winter olie verversen en koelwater vervangen door koelvloeistof;
verwijder de accu en zet deze op een droge geventileerde plaats, beschermt tegen vorst en laad deze tijdens de winter regelmatig op;
controleer regelmatig de afvoerputjes van de zelflozers in de kuip op verstoppingen door bladeren en zwerfvuil;

9.6 Inspectie van installaties, stroomkringen en apparatuur

brandstofslangen, leidingen en aansluitingen controleren op lekkage.
accu-aansluitingen controleren op deugdelijkheid en voldoende niveau accuzuur.
bilgepomp op functionaliteit controleren.
besturing controleren, dwz. voldoende beweging en vrije slag op de helmstok.

10 Garantie bepalingen

De garantievoorwaarden gelden volgens de algemene HISWA-voorwaarden.

10 Ontvangstbewijs

Dateer het hieronder gegeven ontvangstbewijs zodat u eigenaar bent geworden van het vaartuig en overhandig het (of zend het toe aan) de leverancier, om de garantie te laten ingaan.

hier knippen

Ontvangstbewijs

Naam: Fam.

Adres:

Postcode + Plaats:

Land: Nederland

Eigenaar van: RB 22

HIN code: NL-WIO

Dit pleziervaartuig valt onder de garantiebepalingen zoals ze zijn opgenomen in de eigenaarshandleiding die is meegeleverd met het vaartuig.

De garantie vangt aan op: (datum)

Handtekening eigenaar: